

DTŚ SPÓŁKA AKCYJNA
SPRAWOZDANIE ZARZĄDU Z DZIAŁALNOŚCI SPÓŁKI
W 2022 ROKU

Spis treści

1. Dane wstępne	5
1.1. Informacje ogólne o Spółce.....	5
1.2. Informacje o nabyciu akcji własnych	5
1.3. Struktura organizacyjna	6
a) oddziały (zakłady) produkcji podstawowej i ich zatrudnienie	6
b) oddziały (wydziały) produkcji pomocniczej i ich zatrudnienie	6
c) schemat organizacyjny Spółki.....	6
d) zmiany struktury organizacyjnej w ciągu roku obrotowego	6
1.4. Sytuacja kadrowo-płacowa Spółki.....	6
1.4.1. zatrudnienie średnioroczne i stan zatrudnienia na koniec roku w podziale na pracowników produkcyjnych i nieprodukcyjnych	6
1.4.2. przedsięwzięcia z zakresu zmiany zatrudnienia i jego struktury.....	7
1.4.3. krótkie omówienie systemu wynagrodzeń obowiązującego w Spółce, średnia miesięczna płaca brutto.....	7
1.4.4. istotne informacje mające wpływ na sytuację kadrowo-płacową.....	7
1.5. Sytuacja majątkowa.....	7
a) informacja o stanie majątku posiadanego przez Spółkę.....	7
b) informacja dotycząca obiektów socjalno-bytowych	8
c) zmiany w majątku Spółki ze szczególnym uwzględnieniem przedmiotu zbycia	8
d) informacje o majątku Spółki dzierżawionym innym podmiotom	8
e) informacja, czy w przypadku rozporządzenia składnikami aktywów trwałych Spółka uzyskała zgody walnego zgromadzenia wspólników	8
1.6. Wielkość i struktura produkcji i sprzedaży	8
a) polityka asortymentowa, stopień wykorzystania zdolności produkcyjnych	8
b) rentowność brutto i netto liczona jako stosunek wyniku finansowego w danej grupie, do przychodów ze sprzedaży danej grupy wyrobów	8
1.7. Znaczący wzrost niepieniężnych i rzeczowych aktywów trwałych, które wystąpiły w omawianym okresie bądź są przewidywane w dalszych latach	9
1.8. Ważniejsze osiągnięcia w dziedzinie badań i rozwoju technicznego.....	9
1.9. Omówienie stopnia realizacji zleconych przez WZ/NWZ konkretnych zadań do wykonania w Spółce oraz w przypadku ich niewykonania, podanie przyczyn takiego stanu	9
1.10. Ochrona środowiska z uwzględnieniem sankcji i opłat grożących jednostce z tego tytułu.....	9
1.11. Informacja o stanie ewentualnych roszczeń reptrywatyzyjnych zgłaszanych do majątku Spółki... 9	9
1.12. Informacja o realizacji programu strategicznego	9
2. Dane ekonomiczno-finansowe	10

2.1. Omówienie struktury kosztów w układzie rodzajowym i kalkulacyjnym.....	10
2.2. Omówienie pkt. 2.9 i 2.10 Dodatkowych informacji i objaśnień, tj. wyszczególnienie poniesionych w ostatnim roku i planowanych na następny rok nakładów na niefinansowe aktywa trwale i na ochronę środowiska, a także omówienie kwot i charakteru poszczególnych pozycji przychodów lub kosztów o nadzwyczajnej wartości lub które wystąpiły incydentalnie.....	11
2.3. Omówienie poręczeń i gwarancji udzielonych przez Spółkę, w tym m.in. „zagrożonych”	11
2.4. Wykaz głównych należności	11
2.5. Zobowiązania ogółem, w tym przeterminowane, z uwzględnieniem zobowiązań wobec budżetu z poszczególnych tytułów	11
2.6. Korzystanie z kredytów bankowych w ciągu roku.....	11
2.7. Zestawienie (sprawozdanie) kwotowe i podmiotowe z krótkim uzasadnieniem, analizą celowości oraz efektywności	11
2.8. Omówienie instrumentów finansowych w zakresie	12
a) ryzyka: zmiany cen, kredytowego, istotnych zakłóceń przepływów środków pieniężnych oraz utraty płynności finansowej, na jakie narażona jest spółka.....	12
b) przyjętych przez spółkę celów i metod zarządzania ryzykiem finansowym, łącznie z metodami zabezpieczenia istotnych rodzajów planowanych transakcji, dla których stosowana jest rachunkowość zabezpieczeń	12
2.9. Wyszczególnienie pomocy finansowej, łącznie z gwarancjami, otrzymanej od Skarbu Państwa oraz zobowiązań podjętych przez Skarb Państwa w imieniu Spółki.....	12
2.10. Zestawienie istotnych transakcji pomiędzy Spółką a podmiotami powiązаныmi	12
2.11. Przedstawienie stopnia realizacji wyznaczonych do osiągnięcia przez Spółkę wyników ekonomiczno-finansowych oraz w przypadku ich niewykonania podania przyczyn takiego stanu oraz dalszych zamierzeń w tym zakresie.....	12
2.12. Przedstawienie:	13
a) kluczowych finansowych wskaźników efektywności związanych z działalnością Spółki	13
b) kluczowych niefinansowych wskaźników efektywności związanych z działalnością Spółki oraz informacji dotyczących zagadnień pracowniczych i środowiska naturalnego	13
2.13. Informacja na temat dokonanych w ciągu roku obrotowego odpisów z zysku:.....	14
a) wpłaty z zysku dokonanej na podstawie ustawy z dnia 1 grudnia 1995 r. o wpłatach z zysku przez jednoosobowe spółki Skarbu Państwa (Dz.U. z 2020 r., poz. 16, z późn. zm.)	14
b) wpłaty z zysku na Rządowy Fundusz Rozwoju Dróg dokonanej na podstawie ustawy z dnia 23 października 2018 r. o Rządowym Funduszu Dróg (Dz. U. z 2021 r. poz. 1122)	14
2.14. Przedstawienie:	14
a) syntetycznej analizy ekonomiczno-finansowej podmiotów, w których Spółka posiada akcje/udziały wykazywane jako inwestycje długoterminowe aktywów oraz uzasadnienie zaangażowania kapitałowego w tych podmiotach	14
b) wykazu podmiotów, w których Spółka posiada pośrednio przynajmniej 10% głosów na WZ/ZW wraz ze zwięzłą analizą celowości takiego zaangażowania kapitałowego	14
3. Przewidywane kierunki rozwoju Spółki	14

3.1. Przedstawienie kierunków rozwoju ze wskazaniem zagrożeń i ryzyka, jakie mogą wystąpić w Spółce	14
3.2. Opis możliwości rozwoju przewidywanej sytuacji finansowej, w tym bilans i rachunek zysków i strat w 2023 r.	15
3.3. Strategia Spółki na najbliższe lata uwzględniająca m.in. możliwość pozyskania rynków zbytu, przewidywaną wielkość produkcji oraz niezbędne potrzeby inwestycyjne przedstawione w formie wieloletniego planu inwestycyjnego	16
4. Działania restrukturyzacyjne i koszty ich wdrożenia	17
5. Informacje dodatkowe	17
5.1. Informacja o sprawozdaniu ze stosowania dobrych praktyk.....	17

1. Dane wstępne

1.1. Informacje ogólne o Spółce

DTŚ spółka akcyjna z siedzibą w Katowicach jest firmą inżynierską wyspecjalizowaną w kompleksowych nadzorach nad realizacją przedsięwzięć inwestycyjnych w obszarze budownictwa infrastrukturalnego. Spółka od 2016 roku, w związku z zakończeniem pełnienia funkcji Inwestora Zastępczego nad realizacją zleconej przez Urząd Marszałkowski Województwa Śląskiego długoletniej inwestycji pn. Budowa Drogowej Trasy Średnicowej Katowice - Gliwice, zintensyfikowała działania na rynku świadczenia usług nadzorów oraz projektowania pozyskując kontrakty na świadczenie przedmiotowych usług.

Zważywszy na posiadane kompetencje i potencjał rynku budownictwa infrastrukturalnego Spółka kontynuuje działalność w tym obszarze. Głównymi odbiorcami usług świadczonych przez Spółkę są zamawiający publiczni. Widoczny jest wpływ obecnej sytuacji geopolitycznej na rynek budownictwa infrastrukturalnego, co zauważalnie przekłada się nie tylko na wzrost kosztów, ale również na rynek zamówień publicznych. Dlatego też Spółka podejmowała działania mające na celu zarówno zróżnicowanie obszaru świadczonych usług oraz zamawiających.

W październiku 2022 roku został zakończony proces wdrożenia systemu ISO 9001:2015-10. Zakres certyfikacji to „Świadczenie usług nadzoru, doradztwa i projektowania w budownictwie”. Raport z audytu certyfikującego zakończony pozytywnie z rekomendacją wydania certyfikatu został sporządzony dnia 29.12.2022 roku.

Spółka uczestniczyła w działaniach na rzecz uchodźców z Ukrainy poprzez udostępnienie, w porozumieniu z Urzędem Miasta Katowice, miejsc noclegowych w Akademiku Polonia.

Zgodnie z uchwałą nr 10/2022 Zwyczajnego Walnego Zgromadzenia z dnia 20 czerwca 2022 roku w sprawie wyrażenia zgody na zbycie przez DTŚ S.A. prawa użytkowania wieczystego nieruchomości wraz z prawem własności położonego na niej budynku, funkcjonującego jako Akademię Polonia, Spółka procedowała sprzedaż w ramach postępowania przetargowego. W drugim terminie przetargu została wybrana oferta spełniająca wymagane w ogłoszeniu oraz regulaminie warunki, zabezpieczona wadium. Do końca okresu sprawozdawczego Spółka przygotowywała dokumenty niezbędne do zawarcia umowy sprzedaży.

Spółka koncentrowała się na utrzymaniu pozycji rynkowej, zapewnieniu portfela zamówień w perspektywie lat następnych i działaniach mających na celu osiągnięcie efektywności ekonomicznej w kontekście zmieniającej się dynamicznie rzeczywistości gospodarczej.

Wdrożono hybrydowy system pracy, dostosowując się w ten sposób do planowanych zmian w Kodeksie Pracy, mając na względzie zapewnienie dobrostanu pracowników.

1.2. Informacje o nabyciu akcji własnych

Nie dotyczy.

1.3. Struktura organizacyjna

a) oddziały (zakłady) produkcji podstawowej i ich zatrudnienie

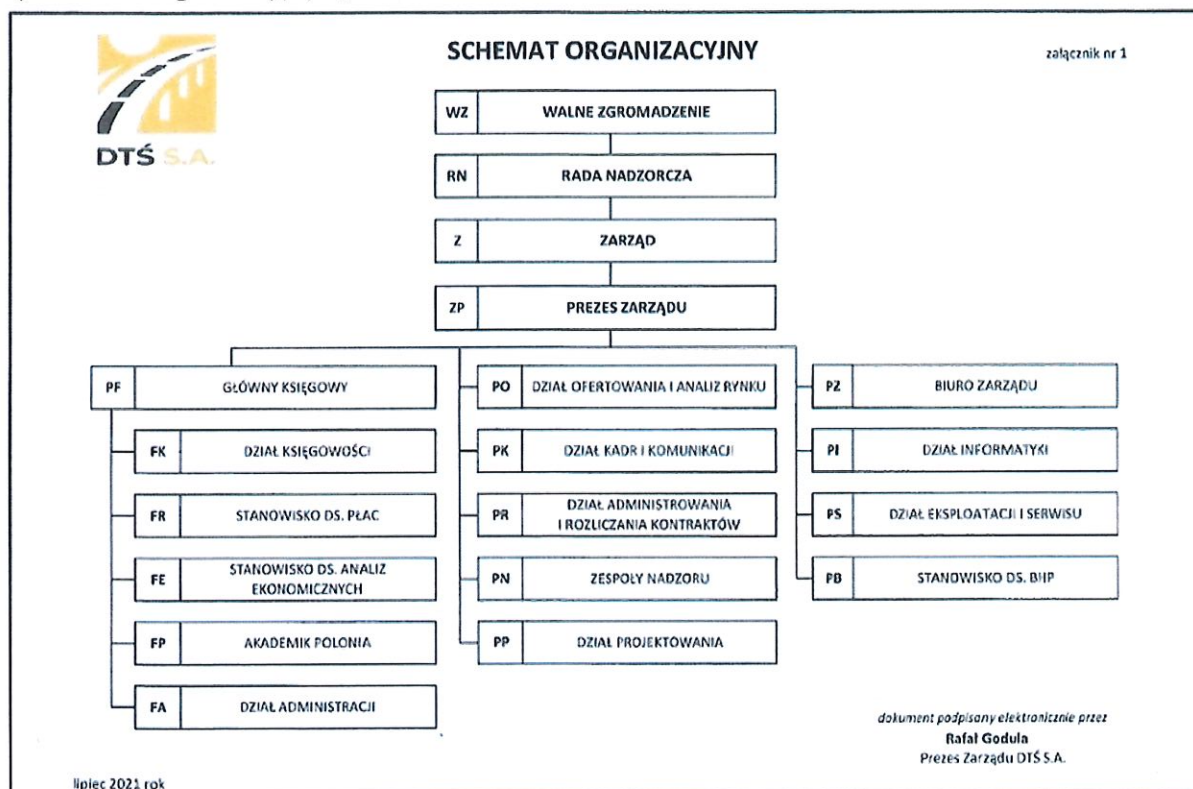
Spółka nie posiada wydzielonych zakładów produkcyjnych i wydziałów produkcji pomocniczej. Działalność Spółki prowadzona jest w formie organizacyjnie rozproszonej, w zależności od umiejscowienia kontraktów. Miejscem pracy zespołu wymaganego umową jest kontrakt.

Spółka prowadziła działalność hotelarską w obiekcie Akademik Polonia.

b) oddziały (wydziały) produkcji pomocniczej i ich zatrudnienie

Nie występują.

c) schemat organizacyjny Spółki



d) zmiany struktury organizacyjnej w ciągu roku obrotowego

W roku obrotowym nie dokonano zmiany struktury organizacyjnej Spółki.

1.4. Sytuacja kadrowo-płacowa Spółki

1.4.1. zatrudnienie średnioroczne i stan zatrudnienia na koniec roku w podziale na pracowników produkcyjnych i nieprodukcyjnych

Średnioroczne zatrudnienie w Spółce na podstawie umów o pracę wynosiło 86,2 etatu, z czego 75,4 etatu to pracownicy produkcyjni.

Na dzień 31 grudnia 2022 roku, łącznie z osobami prowadzącymi działalność gospodarczą, Spółka zatrudniała 277 osób, w tym: na podstawie umów o pracę 89 osób, z czego 78 osób na stanowiskach produkcyjnych, na podstawie umowy zlecenia 14 osób na stanowiskach produkcyjnych.

Zatrudnieni to w większości osoby uprawnione do wykonywania samodzielnych funkcji w budownictwie w zakresie nadzoru i projektowania w specjalnościach wymaganych w budownictwie infrastrukturalnym.

Spółka zatrudniała również wyspecjalizowaną kadre o kwalifikacjach z zakresu planowania, postępowania przetargowych, kosztów i analiz oraz specjalistów do spraw prawnych.

1.4.2. przedsięwzięcia z zakresu zmiany zatrudnienia i jego struktury

W roku obrotowym Spółka w ramach świadczonych usług prowadziła politykę zatrudniania w Biurach Konsultanta lokalnych pracowników. Podstawowym personelem (eksperci kluczowi, inni eksperci) na kontraktach są specjaliści - inżynierowie prowadzący samodzielnie działalność gospodarczą.

1.4.3. krótkie omówienie systemu wynagrodzeń obowiązującego w Spółce, średnia miesięczna płaca brutto

W Spółce obowiązuje czasowo - premijowy system wynagradzania. Składnikami wynagrodzenia są wynagrodzenie zasadnicze, wynagrodzenie motywacyjne - premia uznaniowa, dodatki za pracę w godzinach nadliczbowych i za pracę w porze nocnej oraz inne świadczenia pracownicze. Godzinowa lub miesięczna stawka wynagrodzenia zasadniczego pracownika wynika z kategorii zaszeregowania osobistego i miesięcznych lub godzinowych stawek wynagrodzenia zasadniczego.

Ogółem średniomiesięczna płaca brutto w roku 2022 wynosiła 5 191,32 zł, w tym na stanowiskach produkcyjnych wynosiła 4 878,59 zł a na stanowiskach nieprodukcyjnych 7 560,09 zł.

1.4.4. istotne informacje mające wpływ na sytuację kadrowo-płacową

a) świadczenia na rzecz pracowników

Spółka tworzy i gospodaruje ZFŚS.

Pracownicy biorą udział w szkoleniach (zgodnie z planem szkoleń).

W analizowanym okresie zatrudnionym pracownikom Spółka oferowała również :

- grupowe ubezpieczenie na życie oraz ubezpieczenie medyczne,
- pracowniczy program emerytalny (PPE).

b) zmiany warunków płacy

W roku 2022 w Spółce nie dokonano grupowych zmian warunków płacy. Wprowadzono zmiany w wynagrodzeniach uwarunkowane regulacjami ustawowymi dotyczącymi wynagrodzenia minimalnego, z tytułu indywidualnych zmian zakresów obowiązków jak również zmiany spowodowane presją płacową wśród stanowisk, których zasadnicze wynagrodzenie po zmianie minimalnego wynagrodzenia zbliżyło się do poziomu płacy minimalnej.

c) zwolnienia grupowe

Nie wystąpiły.

d) spory zbiorowe

Nie wystąpiły.

e) rozwiązanie, zawieszenie, zawarcie zakładowego lub zbiorowego układu pracy

Nie wystąpiło.

1.5. Sytuacja majątkowa

a) informacja o stanie majątku posiadanego przez Spółkę

Wartość aktywów trwałych Spółki wykazana w bilansie na dzień 31 grudnia 2022 roku wyniosła 12 278,1 tys. zł, na który w szczególności składają się:

- budynek Akademika Polonia,
- działka gruntowa o powierzchni 7,0890 ha, w części użytkowanej jako siedziba Spółki (powierzchnia 1,5902 ha), w części dzierżawiona (powierzchnia 5,4988 ha),

- prawo użytkowania wieczystego działki gruntowej położonej w Katowicach przy ul. Kochanowskiego 3 o powierzchni 757 m².

b) informacja dotycząca obiektów socjalno-bytowych

Nie występują.

c) zmiany w majątku Spółki ze szczególnym uwzględnieniem przedmiotu zbycia

W roku sprawozdawczym wystąpiły niewielkie zmiany w majątku Spółki, mianowicie na terenie siedziby został zainstalowany system ochrony i monitoringu, zakupiono ploter na potrzeby działu projektowania oraz wykupiono z leasingu samochód osobowy. Do likwidacji przeznaczono zużyty, zamortyzowany sprzęt komputerowy. Sprzedano zbędny kontener biurowy oraz dwa zamortyzowane, uszkodzone samochody, których naprawa była nieopłacalna.

d) informacje o majątku Spółki dzierżawionym innym podmiotom

Działka gruntowa o powierzchni 5,4988 ha jest dzierżawiona Auchan Polska sp. z o.o. i Shell Polska sp. z o.o. na podstawie wieloletnich umów.

e) informacja, czy w przypadku rozporządzenia składnikami aktywów trwałych Spółka uzyskała zgodę walnego zgromadzenia wspólników

Zgodnie z uchwałą nr 10/2022 Zwyczajnego Walnego Zgromadzenia z dnia 20 czerwca 2022 r. w sprawie wyrażenia zgody na zbycie przez DTŚ S.A. prawa użytkowania wieczystego nieruchomości wraz z prawem własności położonego na niej budynku funkcjonującego jako Akademię Polonia, Spółka procedowała sprzedaż w ramach postępowania przetargowego. W drugim terminie przetargu została wybrana oferta. Do końca okresu sprawozdawczego Spółka przygotowywała dokumenty niezbędne do zawarcia umowy sprzedaży.

1.6. Wielkość i struktura produkcji i sprzedaży

a) polityka asortymentowa, stopień wykorzystania zdolności produkcyjnych

Działalność Spółki skoncentrowana była na trzech segmentach:

- świadczenie usług nadzoru wraz z projektowaniem w obszarze infrastruktury drogowej,
- świadczenie usług nadzoru w obszarze infrastruktury kolejowej,
- działalność hotelarska.

W związku z posiadanym majątkiem nieruchomym, Spółka osiągnęła przychody z dzierżawy części nieruchomości.

W swoich zasobach Spółka nie posiada urządzeń i maszyn, z których można by było wprost wywieść wielkość zdolności produkcyjnych.

Głównym zasobem Spółki jest wysoko wyspecjalizowana kadra inżynierska.

b) rentowność brutto i netto liczona jako stosunek wyniku finansowego w danej grupie, do przychodów ze sprzedaży danej grupy wyrobów

W roku 2022 Spółka osiągnęła przychody ze sprzedaży w wysokości 38 670 572,12 zł, ponosząc koszty działalności operacyjnej w wysokości 36 680 854,54 zł.

Podział przychodów i kosztów na poszczególne segmenty działalności w roku 2022 i 2021 przedstawiono w poniższych tabelach.

DTŚ spółka akcyjna
Sprawozdanie Zarządu z działalności Spółki w 2022 roku

Tab. 1. Rentowność segmentów przychodów Spółki w 2022 roku

w zł

Lp.	Treść	rok 2022						
		Przychody	Koszty				Wynik	% wsk. rentowności
			bezpośrednie	pośrednie	ogólnozakładowe	Razem		
1.	świadczenie usług nadzoru wraz z projektowaniem na kontraktach infrastruktury drogowej	29 220 338,08	25 743 806,72	552 360,63	3 127 912,04	29 424 079,39	-203 741,31	-0,7%
2.	świadczenie usług nadzoru na kontraktach infrastruktury kolejowej	5 859 441,60	4 917 463,67	62 600,30	567 819,59	5 547 883,56	311 558,04	5,3%
3.	przychody z usług najmu i dzierżawy	2 031 692,94	0,00	0,00	217 702,05	217 702,05	1 813 990,89	89,3%
4.	działalność hotelarska Akademik Polonia	1 559 099,50	1 324 644,92	0,00	166 544,62	1 491 189,54	67 909,96	4,4%
	Razem działalność operacyjna	38 670 572,12	31 985 915,31	614 960,93	4 079 978,30	36 680 854,54	1 989 717,58	5,1%

*Spółka stosuje zasady KSR dotyczące ustalania przychodów i kosztów z niezakończonych umów o usługi budowlane, czego wynikiem jest zmniejszenie poziomu rentowności segmentu 1. jak również rentowności ogółem (odpowiednio bieżące wartości wskaźników wyniosłyby 4,8 % i ogółem 9,1%).

Tab. 2. Rentowność segmentów przychodów Spółki w 2021 roku

w zł

Lp.	Treść	rok 2021						
		Przychody	Koszty				Wynik	% wsk. rentowności
			bezpośrednie	pośrednie	ogólnozakładowe	Razem		
1.	świadczenie usług nadzoru wraz z projektowaniem na kontraktach infrastruktury drogowej	28 692 395,01	24 097 858,63	502 721,40	2 889 225,06	27 489 805,09	1 202 589,92	4,2%
2.	świadczenie usług nadzoru na kontraktach infrastruktury kolejowej	6 408 334,76	6 008 509,38	56 140,24	587 243,58	6 651 893,20	-243 558,44	-3,8%
3.	przychody z usług najmu i dzierżawy	1 965 023,29	0,00	0,00	198 694,96	198 694,96	1 766 328,33	89,9%
4.	działalność hotelarska Akademik Polonia	855 690,47	1 307 514,85	0,00	90 090,96	1 397 605,81	-541 915,34	-63,3%
	Razem działalność operacyjna	37 921 443,53	31 413 882,86	558 861,64	3 765 254,56	35 737 999,06	2 183 444,47	5,8%

1.7. Znaczący wzrost niepieniężnych i rzeczowych aktywów trwałych, które wystąpiły w omawianym okresie bądź są przewidywane w dalszych latach
Nie wystąpił.

1.8. Ważniejsze osiągnięcia w dziedzinie badań i rozwoju technicznego
Nie wystąpiły.

1.9. Omówienie stopnia realizacji zleconych przez WZ/NWZ konkretnych zadań do wykonania w Spółce oraz w przypadku ich niewykonania, podanie przyczyn takiego stanu

Zgodnie z uchwałą nr 10/2022 Zwyczajnego Walnego Zgromadzenia z dnia 20 czerwca 2022 r. w sprawie wyrażenia zgody na zbycie przez DTŚ S.A. prawa użytkowania wieczystego nieruchomości wraz z prawem własności położonego na niej budynku stanowiącego odrębną nieruchomość, funkcjonującego jako Akademik Polonia, Spółka procedowała sprzedaż nieruchomości w ramach postępowania przetargowego. W drugim terminie przetargu została wybrana najkorzystniejsza oferta. Do końca okresu sprawozdawczego Spółka przygotowywała dokumenty niezbędne do zawarcia umowy sprzedaży.

1.10. Ochrona środowiska z uwzględnieniem sankcji i opłat grożących jednostce z tego tytułu
Nie występuje.

1.11. Informacja o stanie ewentualnych roszczeń reprivatyzacyjnych zgłaszanych do majątku Spółki
Nie występują.

1.12. Informacja o realizacji programu strategicznego

Strategiczny plan wieloletni na lata 2019 do 2025 został przyjęty uchwałą Zarządu Spółki nr 1/25/06/19/X z dnia 26.06.2019 r. i zatwierdzony uchwałą Rady Nadzorczej nr 456/10/19/X z dnia 11.10.2019 r.

Wykonanie planu w roku obrotowym przedstawia się następująco:

- a) przychody netto ze sprzedaży:
 - cel do osiągnięcia: 26 000,0 tys. zł,
 - wykonano: 38 670,6 tys. zł (tj. 148,7% planu),
- b) zysk netto:
 - cel do osiągnięcia: 725,0 tys. zł,
 - wykonano: 3 594,2 tys. zł (tj. 495,8% planu).

Wzrost przychodów w stosunku do zaplanowanych jest spowodowany wzrostem poziomu sprzedaży na kontraktach.

Wzrost wyniku brutto jak również netto w stosunku do prognozowanych wartości jest spowodowany, poza wzrostem poziomu sprzedaży, rozwiązaniem rezerwy utworzonej w grudniu 2015 roku w kwocie 2 901 423,78 zł, na pokrycie prawdopodobnych kosztów w związku z pozwaniem Spółki przez PRInż Holding S.A. w konsekwencji wyroku Sądu Apelacyjnego w Katowicach Wydział V Cywilny, który na rozprawie sądowej w listopadzie 2022 roku oddalił apelację PRInż Holding S.A. od wyroku Sądu Okręgowego w Katowicach.

2. Dane ekonomiczno-finansowe

2.1. Omówienie struktury kosztów w układzie rodzajowym i kalkulacyjnym

Struktura kosztów rodzajowych Spółki jest charakterystyczna dla spółek świadczących usługi inżynierskie, których głównym kosztem są koszty osobowe. Składnikiem kosztów usług obcych są koszty usług inżynierskich podmiotów zewnętrznych, w tym osób fizycznych prowadzących działalność gospodarczą. Łączny udział kosztów usług obcych, kosztów wynagrodzeń oraz kosztów ubezpieczeń społecznych i innych świadczeń pracowniczymi w kosztach operacyjnych w roku 2022 wyniósł 92,7%, tak samo jak w 2021 roku. Poniżej zestawienia tabelaryczne.

Tab. 3. Struktura rodzajowa kosztów operacyjnych w 2022 i 2021 roku

w zł

Wyszczególnienie	2022 rok		2021 rok	
Koszty działalności operacyjnej łącznie	36 680 854,54	100,00%	35 737 999,06	100,00%
Amortyzacja	357 752,03	0,98%	405 290,59	1,13%
Zużycie materiałów i energii	1 158 209,33	3,16%	951 830,82	2,66%
Usługi obce	26 261 758,79	71,60%	25 571 112,94	71,55%
Podatki i opłaty	292 966,16	0,80%	267 563,19	0,75%
Wynagrodzenia	6 390 418,65	17,42%	6 228 928,32	17,43%
Ubezpieczenia społeczne i inne świadczenia	1 361 169,90	3,71%	1 326 984,96	3,71%
Pozostałe koszty rodzajowe	858 579,68	2,33%	986 288,24	2,77%

Poniżej porównanie struktury kosztów w układzie kalkulacyjnym za lata 2022 i 2021.

Tab. 4. Struktura kosztów w układzie kalkulacyjnym w 2022 i 2021 roku

w zł

Wyszczególnienie	2022 rok		2021 rok	
Koszty działalności operacyjnej łącznie	36 680 854,54	100,00%	35 737 999,06	100,00%
Koszt wytworzenia sprzedanych usług	32 600 876,24	88,88%	31 972 744,50	89,46%
Koszty ogólnego zarządu	4 079 978,30	11,12%	3 765 254,56	10,54%

2.2. Omówienie pkt. 2.9 i 2.10 Dodatkowych informacji i objaśnień, tj. wyszczególnienie poniesionych w ostatnim roku i planowanych na następny rok nakładów na niefinansowe aktywa trwałe i na ochronę środowiska, a także omówienie kwot i charakteru poszczególnych pozycji przychodów lub kosztów o nadzwyczajnej wartości lub które wystąpiły incydentalnie

W omawianym roku Spółka na niefinansowe aktywa trwałe poniosła nakłady w wysokości 121,9 tys. zł. W 2023 roku zaplanowano nabycie trzech samochodów osobowych do użytkowania na prowadzonych kontraktach. Przewidywana wartość pojazdów to 300 tys. zł.

W okresie sprawozdawczym nastąpił znaczny wzrost pozostałych przychodów operacyjnych, jak również zysku brutto i netto, spowodowany rozwiązaniem rezerwy utworzonej w 2015 roku w kwocie 2 901,4 zł, na pokrycie prawdopodobnych kosztów w związku z pozwem przez PRInż Holding S.A.

2.3. Omówienie poręczeń i gwarancji udzielonych przez Spółkę, w tym m.in. „zagrożonych”

Nie występują żadne poręczenia i gwarancje.

2.4. Wykaz głównych należności

Tab. 4. Podział należności według okresów przeterminowania zł

Należności od odbiorców	Kwota w zł	Udział %
Należności bieżące	5 501 108,36	91,9%
Należności przeterminowane do 3 miesięcy	389 519,29	6,5%
Należności przeterminowane powyżej 3 do 6 miesięcy	8 738,00	0,1%
Należności przeterminowane powyżej 6 do 12 miesięcy	0,00	0,0%
Należności przeterminowane powyżej 12 miesięcy	93 933,56	1,6%
Razem należności przeterminowane	492 190,85	8,2%
Należności ogółem	5 993 299,21	100%

Na dzień sporządzania sprawozdania 98% należności przeterminowanych została już uregulowana.

2.5. Zobowiązania ogółem, w tym przeterminowane, z uwzględnieniem zobowiązań wobec budżetu z poszczególnych tytułów

- a) Zobowiązania ogółem 4 635 709,17 zł,
b) Zobowiązania przeterminowane 55 693,46 zł.

Spółka nie zalega z zapłatą zobowiązań wobec budżetu.

2.6. Korzystanie z kredytów bankowych w ciągu roku

Tab. 5. Kredyt inwestycyjny w zł

Kwota kredytu stan na 31.12.2022 r.	Koszt kredytu	Data zaciągnięcia	Okres spłaty
2 001 749,95	156 865,08	15-11-2017	10 lat

2.7. Zestawienie (sprawozdanie) kwotowe i podmiotowe z krótkim uzasadnieniem, analizą celowości oraz efektywności

- a) przekazanych przez Spółkę darowizn lub zawarcia innej umowy o podobnym skutku
Nie występuje.
- b) dokonanych zwolnień z długu lub zawarcie innej umowy o podobnym skutku
Nie występuje.

c) wydatki reprezentacyjne, a także na usługi prawne, usługi marketingowe, usługi w zakresie stosunków międzyludzkich (public relations) i komunikacji społecznej oraz usługi doradztwa związanego z zarządzaniem

Obsługę prawną Spółki wykonywała Kancelaria Prawna IURATOR z siedzibą w Katowicach. Koszt poniesiony w analizowanym okresie wyniósł 144,0 tys. zł netto. Spółka poniosła koszty w wysokości 79,0 tys. zł netto na usługi doradcze dotyczące posiadanych przez Spółkę nieruchomości świadczone przez Ernst & Young Spółka z o.o. Corporate Finance sp. k.

2.8. Omówienie instrumentów finansowych w zakresie

a) ryzyka: zmiany cen, kredytowego, istotnych zakłóceń przepływów środków pieniężnych oraz utraty płynności finansowej, na jakie narażona jest spółka

Nie występuje.

b) przyjętych przez spółkę celów i metod zarządzania ryzykiem finansowym, łącznie z metodami zabezpieczenia istotnych rodzajów planowanych transakcji, dla których stosowana jest rachunkowość zabezpieczeń

Nie występuje.

2.9. Wyszczególnienie pomocy finansowej, łącznie z gwarancjami, otrzymanej od Skarbu Państwa oraz zobowiązań podjętych przez Skarb Państwa w imieniu Spółki

Nie dotyczy.

2.10. Zestawienie istotnych transakcji pomiędzy Spółką a podmiotami powiązаныmi

Nie dotyczy.

2.11. Przedstawienie stopnia realizacji wyznaczonych do osiągnięcia przez Spółkę wyników ekonomiczno-finansowych oraz w przypadku ich niewykonania podania przyczyn takiego stanu oraz dalszych zamierzeń w tym zakresie

Na rok 2022 zostały wyznaczone następujące cele do osiągnięcia:

a) przychody netto ze sprzedaży:

- cel do osiągnięcia: 33 685,4 tys. zł,
- wykonano: 38 670,6 tys. zł (tj. 115% planu),

b) zysk netto:

- cel do osiągnięcia: 785,2 tys. zł,
- wykonano: 3 594,2 tys. zł (tj. 458% planu).

Wzrost przychodu jak również zysku netto, spowodowany jest wzrostem przychodów ze sprzedaży jak również rozwiązaniem rezerwy utworzonej w 2015 roku w kwocie 2 901,4 zł, na pokrycie prawdopodobnych kosztów w związku z pozwem przez PRInż Holding S.A.

2.12. Przedstawienie:

a) kluczowych finansowych wskaźników efektywności związanych z działalnością Spółki

Tab. 6. Wskaźniki

Lp.	Wyszczególnienie	rok 2022	rok 2021	wskaźnik dynamiki
1.	Rentowność majątku w %	13,25	4,40	301,14%
	wynik finansowy netto x 100 średnioroczny stan aktywów			
2.	Rentowność kapitału własnego w %	24,74	9,17	269,79%
	wynik finansowy netto x 100 średnioroczny stan kapitału własnego			
3.	Rentowność netto sprzedaży w %	9,29	2,94	315,99%
	wynik finansowy netto x 100 przychody netto ze sprzedaży produktów oraz towarów i materiałów			
4.	* Rentowność sprzedaży mierzona zyskiem operacyjnym (EBIT) w %	11,37	3,98	285,68%
	zysk na działalności operacyjnej * 100% przychody netto ze sprzedaży produktów oraz towarów i materiałów			
5.	Wskaźnik płynności I	1,94	2,23	87,00%
	aktywa obrotowe ogółem zobowiązania krótkoterminowe			
6.	Wskaźnik płynności II	1,94	2,23	87,00%
	aktywa obrotowe ogółem – zapasy zobowiązania krótkoterminowe			
7.	Wskaźnik płynności III	0,93	0,84	110,71%
	krotkoterminowe aktywa obrotowe zobowiązania krótkoterminowe			
8.	Wartość księgowa na jedną akcję	6 633,31	5 172,86	128,23%
	kapitał własny liczba akcji			
9.	Wynik finansowy na jedną akcję	1 460,45	453,79	321,83%
	wynik finansowy netto za ostatnie 12 miesięcy liczba akcji			

Wskaźniki rentowności uległy znacznemu zwiększeniu z powodu rozwiązania rezerwy w kwocie 2 901, 4 tys. zł. Rentowność przed odsetkami i podatkiem (EBIT)*, bez uwzględnienia pozostałych przychodów i kosztów operacyjnych, wynosi 5,15 %.

b) kluczowych niefinansowych wskaźników efektywności związanych z działalnością Spółki oraz informacji dotyczących zagadnień pracowniczych i środowiska naturalnego

Tab. 7. Przeciętne zatrudnienie w grupach zawodowych

Zatrudnienie	za rok 2022	za rok 2021	Wskaźnik dynamiki
Ogółem	86,2	87,8	98,19%
z tego:			
– pracownicy umysłowi	79,8	82,9	96,22%
– pracownicy fizyczni	4,4	3,8	115,10%
– osoby korzystające z urlopów wychowawczych lub bezpłatnych	2,0	1,0	192,31%

Działalność Spółki nie stwarza zagrożeń dla środowiska naturalnego. W trakcie realizacji umów o świadczenie usług Spółka nadzoruje dochowanie procedur dotyczących ochrony środowiska naturalnego określonych w wymaganiach Inwestorów a realizowanych przez Wykonawców.

2.13. Informacja na temat dokonanych w ciągu roku obrotowego odpisów z zysku:

a) wpłaty z zysku dokonanej na podstawie ustawy z dnia 1 grudnia 1995 r. o wpłatach z zysku przez jednoosobowe spółki Skarbu Państwa (Dz.U. z 2020 r., poz. 16, z późn. zm.)

Nie dotyczy.

b) wpłaty z zysku na Rządowy Fundusz Rozwoju Dróg dokonanej na podstawie ustawy z dnia 23 października 2018 r. o Rządowym Funduszu Dróg (Dz. U. z 2021 r. poz. 1122)

Nie dotyczy.

2.14. Przedstawienie:

a) syntetycznej analizy ekonomiczno-finansowej podmiotów, w których Spółka posiada akcje/udziały wykazywane jako inwestycje długoterminowe aktywów oraz uzasadnienie zaangażowania kapitałowego w tych podmiotach

Nie występuje.

b) wykazu podmiotów, w których Spółka posiada pośrednio przynajmniej 10% głosów na WZ/ZW wraz ze związłą analizą celowości takiego zaangażowania kapitałowego

Nie występuje.

3. Przewidywane kierunki rozwoju Spółki

3.1. Przedstawienie kierunków rozwoju ze wskazaniem zagrożeń i ryzyka, jakie mogą wystąpić w Spółce

Spółka planuje kontynuować działalność podstawową, którą jest świadczenie usług nadzoru i projektowania w budownictwie infrastrukturalnym z opcją poszerzenia działalności na rynku budownictwa przemysłowego. Wpisuje się w tę działalność współpraca z władzami samorządowymi województwa i miasta Zabrze, dla którego Spółka prowadzi obsługę gwarancyjną odcinka trasy Drogowej Trasy Średnicowej.

W latach 2020 - 2022 Spółka ustabilizowała swoją pozycję rynkową osiągając roczne przychody na poziomie wyższym niż 36 mln zł.

Spółka planuje zakończyć działalność hotelarską i dlatego też zgodnie z uchwałą nr 10/2022 ZWZ, procedowała sprzedaż nieruchomości. Na dzień sporządzenia sprawozdania Spółka dokonała wyboru potencjalnego nabywcy.

Spółka, mając na celu przede wszystkim zapewnienie jeszcze efektywniejszej realizacji umownych zobowiązań, planuje wdrożyć cyfryzację obiegu dokumentów oraz procesu budowlanego.

Czynnikami mogącymi wpłynąć na działalność Spółki jest spór z Zamawiającym (PKP PLK), dynamicznie zmieniająca się sytuacja geopolityczna oraz potencjalne konsekwencje trwającego konfliktu zbrojnego w Europie.

Pomimo złożonej sytuacji gospodarczej, zważywszy na planowane wydatki finansowe na budowę dróg i kolei na najbliższe lata oraz praktycznie niezakłócony przebieg procesów inwestycyjnych, należy uznać, iż rynek budownictwa infrastrukturalnego posiada duży potencjał, co jest kluczowe dla Spółki.

3.2. Opis możliwości rozwoju przewidywanej sytuacji finansowej, w tym bilans i rachunek zysków i strat w 2023 r.

Celem Zarządu na rok 2023 jest zrealizowanie predykcji sprzedaży oraz uzupełnienie portfela zamówień gwarantujących płynność działalności w roku 2023 i latach następnych.

W roku 2023 przewiduje się realizację następujących celów:

1. osiągnięcie poziomu przychodów ze sprzedaży w wysokości nie mniejszej niż 33,5 mln zł,
2. osiągnięcie wskaźnika EBIT na poziomie nie niższy niż 3 %, bez uwzględnienia pozostałych przychodów i kosztów operacyjnych,
3. cyfryzację obiegu dokumentów oraz procesu budowlanego.

Tab. 8. Rachunek zysków i strat pro forma na 2023 rok

Lp.	Wyszczególnienie	Plan 2023 rok			
		I kwartał	II kwartały	III kwartały	IV kwartały
		tys. zł			
A.	Działalność podstawowa				
1.	Przychody netto ze sprzedaży i zrównane z nimi	9 131,5	18 345,6	25 985,7	33 817,2
2.	Koszty działalności operacyjnej	8 665,5	17 760,9	25 316,3	32 720,9
3.	Zysk (strata) ze sprzedaży	466,0	584,7	669,4	1 096,3
B.	Pozostała działalność operacyjna				
1.	Pozostałe przychody operacyjne	651,5	709,0	843,6	929,3
2.	Pozostałe koszty operacyjne	17,7	52,3	102,1	146,2
3.	Zysk (strata) z działalności operacyjnej	1 099,8	1 241,4	1 410,9	1 879,4
C.	Działalność finansowa				
1.	Przychody finansowe	167,2	297,2	338,4	369,6
2.	Koszty finansowe	20,2	22,2	27,2	28,7
E.	Zysk (strata) brutto	1 246,8	1 516,4	1 722,1	2 220,3
1.	Podatek dochodowy	246,0	327,2	417,5	562,2
F.	Zysk (strata) netto	1 000,8	1 189,2	1 304,6	1 658,1
	Przychody ogółem	9 950,2	19 351,8	27 167,7	35 116,1
	Koszty ogółem	8 703,4	17 835,4	25 445,6	32 895,8
	Zysk (strata) brutto	1 246,8	1 516,4	1 722,1	2 220,3

Tab. 9. Bilans pro forma na 2023 rok

Lp.	Wyszczególnienie	Plan na 2023 r.			
		I kwartał	II kwartały	III kwartały	IV kwartały
		tys. zł			
Aktywa					
A.	Aktywa trwałe	4 031,4	4 303,3	4 282,5	3 986,9
I.	Wartości niematerialne i prawne	0,0	0,0	0,0	0,0
II.	Rzeczowe aktywa trwałe	535,5	809,9	789,1	769,9
	w tym:				
	- grunty	422,6	422,6	422,6	422,6
	- pozostałe	112,9	387,3	366,5	347,3
III.	Należności długoterminowe	194,2	191,7	191,7	191,7
IV.	Inwestycje długoterminowe	1 461,4	1 461,4	1 461,4	1 461,4
V.	Długoterminowe rozliczenia międzyokresowe	1 840,3	1 840,3	1 840,3	1 563,9
B.	Aktywa obrotowe	23 580,7	23 684,9	22 378,9	22 875,5
I.	Zapasy				
II.	Należności krótkoterminowe	10 171,1	10 429,0	10 188,4	13 504,4
III.	Inwestycje krótkoterminowe	12 957,2	12 957,2	12 040,7	9 091,2
IV.	Krótkoterminowe rozliczenia międzyokresowe	452,4	298,7	149,8	279,9
Aktywa razem		27 612,1	27 988,2	26 661,4	26 862,4
A.	Kapitał (fundusz) własny	17 340,9	16 529,3	16 644,7	16 998,2
I.	Kapitał (fundusz) podstawowy	2 461,0	2 461,0	2 461,0	2 461,0
II.	Należne wpłaty na kapitał podstawowy				
III.	Udziały (akcje) własne				
IV.	Kapitał (fundusz) zapasowy	10 269,4	12 879,1	12 879,1	12 879,1
V.	Kapitał (fundusz) z aktualizacji wyceny				
VI.	Pozostałe kapitały (fundusze) rezerwowe				
VII.	Zysk (strata) z lat ubiegłych	3 609,7			
VIII.	Zysk (strata) netto	1 000,8	1 189,2	1 304,6	1 658,1
IX.	Odpisy z zysku netto w ciągu roku obrotowego				
B.	Zobowiązania i rezerwy na zobowiązania	10 271,2	11 458,9	10 016,7	9 864,2
I.	Rezerwy na zobowiązania	1 514,3	1 514,3	1 448,9	1 448,9
	- rezerwy długoterminowe	36,6	36,6	36,6	36,6
	- rezerwy krótkoterminowe	1 477,7	1 477,7	1 412,3	1 412,3
II.	Zobowiązania długoterminowe	12,3	12,3	12,3	12,3
III.	Zobowiązania krótkoterminowe	6 313,0	7 388,7	6 105,6	5 896,4
	w tym:				
	kredyt krótkoterminowy	0,0	0,0	0,0	0,0
IV.	Rozliczenia międzyokresowe	2 431,6	2 543,6	2 449,9	2 506,6
Razem pasywa		27 612,1	27 988,2	26 661,4	26 862,4

3.3. Strategia Spółki na najbliższe lata uwzględniająca m.in. możliwość pozyskania rynków zbytu, przewidywaną wielkość produkcji oraz niezbędne potrzeby inwestycyjne przedstawione w formie wieloletniego planu inwestycyjnego

W latach 2023 - 2025 Spółka będzie kontynuowała świadczenie usług nadzoru oraz projektowania w obszarze budownictwa infrastrukturalnego. W planowanym okresie Spółka będzie procedować w postępowaniach przetargowych w celu zapewnienia portfela zleceń jak również analizować wszelkie

pojawiające się szanse na zróżnicowanie portfela zamówień. Spółka postrzega rynek budownictwa infrastrukturalnego i kubaturowego jako perspektywiczny z uwagi na jego potencjał.

Jednym z segmentów działalności Spółki jest działalność hotelarska. Spółka podjęła decyzję o zaprzestaniu prowadzenia tej działalności.

Równoległym kierunkiem strategicznym działalności Spółki w obszarze zarządzania jest zwiększanie efektywności jej funkcjonowania między innymi poprzez cyfryzację.

Czynnikiem dynamizującym działalność Spółki jest wdrożenie systemu ISO 9001:2015-10.

4. Działania restrukturyzacyjne i koszty ich wdrożenia

Nie dotyczy.

5. Informacje dodatkowe

5.1. Informacja o sprawozdaniu ze stosowania dobrych praktyk

Zarząd DTŚ S.A. informuje, iż do Sprawozdania Zarządu z działalności Spółki w roku 2022 nie zostało dołączone sprawozdanie ze stosowania dobrych praktyk, o którym mowa w wytycznych do w/w sprawozdania, zgodnie z art. 7 ust. 3 pkt. 2 ustawy z dnia 16 grudnia 2016 r. o zasadach zarządzania mieniem państwowym, ponieważ w 2022 roku nie zostały określone dobre praktyki, w szczególności w zakresie ładu korporacyjnego, społecznej odpowiedzialności biznesu oraz sponsoringu, skierowane do spółek z udziałem Skarbu Państwa.

PREZES ZARZĄDU


Rafał Godula

Katowice, 10 marca 2023 roku