

**SPRAWOZDANIE ZARZĄDU
Z DZIAŁALNOŚCI SPÓŁKI
„DROGOWA TRASA ŚREDNICOWA” S.A. W KATOWICACH
W ROKU 2019**

Spis treści

1. Dane wstępne.....	5
1.1. Informacje ogólne o Spółce.....	5
1.2. Informacje o nabyciu akcji własnych.....	5
1.3. Struktura organizacyjna.....	5
a) oddziały (zakłady) produkcji podstawowej i ich zatrudnienie.....	5
b) oddziały (wydziały) produkcji pomocniczej i ich zatrudnienie	5
c) schemat organizacyjny Spółki.....	6
d) zmiany struktury organizacyjnej w ciągu roku obrotowego	6
1.4. Sytuacja kadrowo-płacowa Spółki.....	6
1.4.1. zatrudnienie średnioroczne i stan zatrudnienia na koniec roku w podziale na pracowników produkcyjnych i nieprodukcyjnych.....	6
1.4.2. przedsięwzięcia z zakresu zmiany zatrudnienia i jego struktury	7
1.4.3. system wynagrodzeń, średnia miesięczna płaca brutto.....	7
1.4.4. istotne informacje mające wpływ na sytuację kadrowo-płacową	7
1.5. Sytuacja majątkowa.....	7
a) informacja o stanie majątku posiadanego przez Spółkę	7
b) informacja dotycząca obiektów socjalno-bytowych	8
c) zmiany w majątku Spółki ze szczególnym uwzględnieniem przedmiotu zbycia	8
d) informacje o majątku Spółki dzierżawionym innym podmiotom	8
e) informacja, czy w przypadku rozporządzenia składnikami aktywów trwałych Spółka uzyskała zgodę walnego zgromadzenia wspólników	8
1.6. Wielkość i struktura produkcji i sprzedaży	8
a) polityka asortymentowa, stopień wykorzystania zdolności produkcyjnych	8
b) rentowność brutto i netto liczona jako stosunek wyniku finansowego w danej grupie, do przychodów ze sprzedaży danej grupy wyrobów.....	8
1.7. Znaczący wzrost niepieniężnych i rzeczowych aktywów trwałych, które wystąpiły w omawianym okresie, bądź są przewidywane w dalszych latach.....	9
1.8. Ważniejsze osiągnięcia w dziedzinie badań i rozwoju technicznego	9
1.9. Omówienie stopnia realizacji zleconych przez WZ/ZW konkretnych zadań do wykonania w Spółce oraz w przypadku ich niewykonania, podanie przyczyn takiego stanu	9
1.10. Ochrona środowiska z uwzględnieniem sankcji i opłat grożących jednostce z tego tytułu	9
1.11. Informacja o stanie ewentualnych roszczeń restrykcyjnych zgłaszanych do majątku Spółki	9
1.12. Informacja o realizacji programu strategicznego	10
2. Dane ekonomiczno-finansowe	10

2.1. Omówienie struktury kosztów w układzie rodzajowym i kalkulacyjnym	10
2.2. Omówienie pkt. 2.9 i 2.10 Dodatkowych informacji i objaśnień, tj. wyszczególnienie poniesionych w ostatnim roku i planowanych na następny rok nakładów na niefinansowe aktywa trwałe i na ochronę środowiska, a także omówienie kwot i charakteru poszczególnych pozycji przychodów lub kosztów o nadzwyczajnej wartości lub które wystąpiły incydentalnie	11
2.3. Omówienie poręczeń i gwarancji udzielonych przez Spółkę, w tym m.in. „zagrożonych”	11
2.4. Wykaz głównych należności	11
2.5. Zobowiązania ogółem, w tym przeterminowane, z uwzględnieniem zobowiązań wobec budżetu z poszczególnych tytułów.....	11
2.6. Korzystanie z kredytów bankowych w ciągu roku.....	11
2.7. Zestawienie (sprawozdanie) kwotowe i podmiotowe z krótkim uzasadnieniem, analizą celowości oraz efektywności	12
2.8. Omówienie instrumentów finansowych w zakresie	12
a) ryzyka: zmiany cen, kredytowego, istotnych zakłóceń przepływów środków pieniężnych oraz utraty płynności finansowej, na jakie narażona jest spółka	12
b) przyjętych przez spółkę celów i metod zarządzania ryzykiem finansowym, łącznie z metodami zabezpieczenia istotnych rodzajów planowanych transakcji, dla których stosowana jest rachunkowość zabezpieczeń	12
2.9. Wyszczególnienie pomocy finansowej, łącznie z gwarancjami, otrzymanej od Skarbu Państwa oraz zobowiązań podjętych przez Skarb Państwa w imieniu Spółki	12
2.10. Zestawienie istotnych transakcji pomiędzy Spółką a podmiotami powiązаныmi	12
2.11. Przedstawienie stopnia realizacji wyznaczonych do osiągnięcia przez Spółkę wyników ekonomiczno-finansowych oraz w przypadku ich niewykonania podania przyczyn takiego stanu oraz dalszych zamierzeń w tym zakresie.....	12
2.12. Przedstawienie:	13
a) kluczowych finansowych wskaźników efektywności związanych z działalnością Spółki.....	13
b) kluczowych niefinansowe wskaźniki efektywności związane z działalnością Spółki oraz informacje dotyczące zagadnień pracowniczych i środowiska naturalnego.....	14
2.13. Przedstawienie:	14
a) syntetycznej analizy ekonomiczno-finansowej podmiotów, w których Spółka posiada akcje/udziały wykazywane jako inwestycje długoterminowe aktywów oraz uzasadnienie zaangażowania kapitałowego w tych podmiotach,.....	14
b) wykazu podmiotów, w których Spółka posiada pośrednio przynajmniej 10% głosów na WZ/ZW wraz ze zwięzłą analizą celowości takiego zaangażowania kapitałowego	14
3. Przewidywane kierunki rozwoju Spółki.....	14
3.1. Przedstawienie kierunków rozwoju ze wskazaniem zagrożeń i ryzyka, jakie mogą wystąpić w Spółce	14
3.2. Opis możliwości rozwoju przewidywanej sytuacji finansowej, w tym bilans i rachunek zysków i strat w 2020 r.	15

3.3. Strategia Spółki na najbliższe lata uwzględniająca m.in. możliwość pozyskania rynków zbytu, przewidywaną wielkość produkcji oraz niezbędne potrzeby inwestycyjne przedstawione w formie wieloletniego planu inwestycyjnego	17
4. Działania restrukturyzacyjne i koszty ich wdrożenia	17

1. Dane wstępne

1.1. Informacje ogólne o Spółce

"Drogowa Trasa Średnicowa" Spółka Akcyjna w Katowicach powstała w 1993 roku. Jest firmą inżynierską wyspecjalizowaną w kompleksowych nadzorach nad realizacją przedsięwzięć inwestycyjnych w obszarze budownictwa infrastrukturalnego. Spółka od 2016 roku, w związku z zakończeniem pełnienia funkcji Inwestora Zastępczego nad realizacją zleconej przez Urząd Marszałkowski Województwa Śląskiego długoletniej inwestycji pn. Budowa Drogowej Trasy Średnicowej Katowice - Gliwice, zintensyfikowała działania na rynku nadzorów oraz projektowania pozyskując nowe kontakty na nadzór nad budową dróg ekspresowych i autostrad, linii kolejowych oraz w zakresie usług projektowych.

Z uwagi na posiadane kompetencje oraz w kontekście dobrego potencjału rynku budownictwa infrastrukturalnego zdefiniowanego w Programach: Budowy Dróg Krajowych na lata 2014-2023 (z perspektywą do 2025 r.) oraz Krajowym Programie Kolejowy do 2023 roku Spółka kontynuuje działalność w tym obszarze. Należy podkreślić stabilność rocznych nakładów inwestycyjnych w ramach wymienionych programów. Spółka działa głównie w sektorze finansów publicznych w ramach postępowań o udzielenie zamówień publicznych. Głównymi odbiorcami usług świadczonych przez Spółkę są: Skarb Państwa – Generalny Dyrektor Dróg Krajowych i Autostrad, Polskie Koleje Państwowe PLK, zarządy dróg na szczeblu województw oraz miast na terenie południowej Polski.

Spółka działa w otoczeniu uzależnionym głównie od sektora finansów publicznych oraz zmiennych interpretacyjnie przepisów ustawy Prawo zamówień publicznych. Istotnym elementem mającym wpływ na działalność Spółki są rosnące koszty wynagrodzeń kluczowej kadry inżynierskiej, wzrost cen usług obcych zlecanych w drodze umów podwykonawczych, realizacja pozyskanych w ubiegłych latach zadań na obecnym oraz przyszłym (rosnącym) poziomie wynagrodzeń, przy założeniu braku możliwości waloryzacji.

1.2. Informacje o nabyciu akcji własnych

Nie występuje.

1.3. Struktura organizacyjna

a) oddziały (zakłady) produkcji podstawowej i ich zatrudnienie

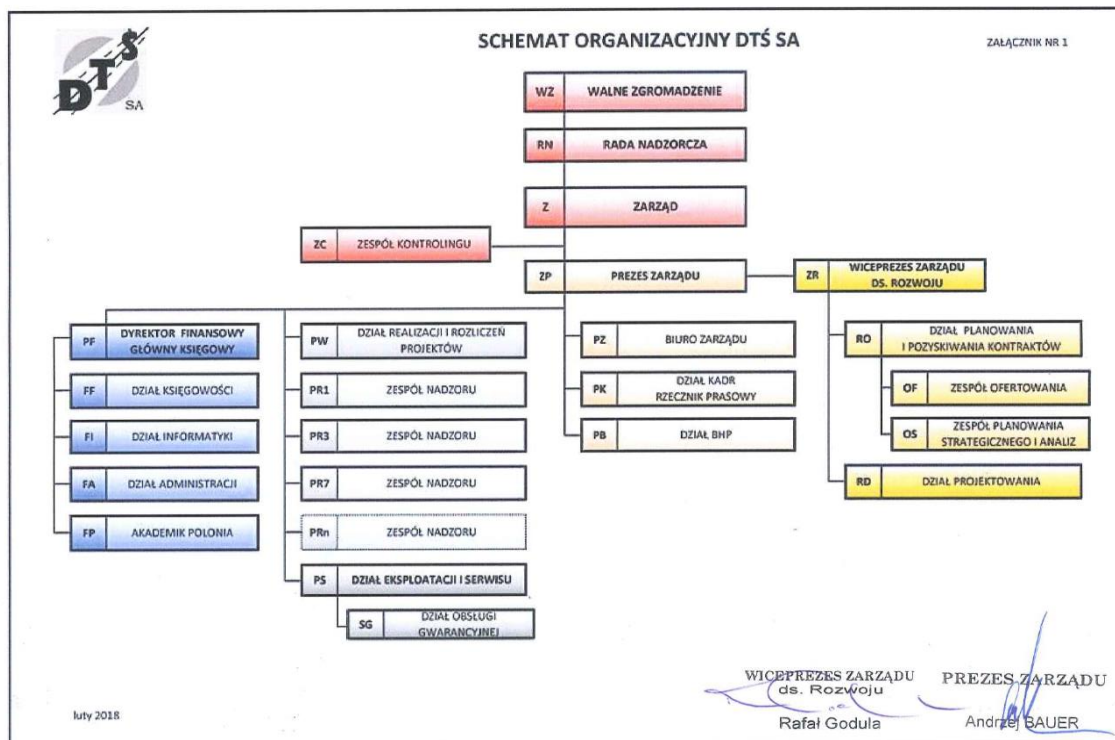
Spółka nie posiada wydzielonych zakładów produkcyjnych i wydziałów produkcji pomocniczej. Działalność Spółki prowadzona jest w formie organizacyjnie rozproszonej, w zależności od umiejscowienia kontraktów, nad którymi pełni nadzór Inżyniera Konsultanta. Miejscem pracy zespołu wymaganego umową jest kontrakt.

Spółka prowadzi działalność hotelarską w zakresie zakwaterowania studentów oraz najem krótkoterminowy w obiekcie Akademik Polonia, położonym w Katowicach przy ul. Kochanowskiego 3.

b) oddziały (wydziały) produkcji pomocniczej i ich zatrudnienie

Nie występuje.

c) schemat organizacyjny Spółki



d) zmiany struktury organizacyjnej w ciągu roku obrotowego

W roku obrotowym nie dokonano zmiany w ogólnej strukturze organizacyjnej.

1.4. Sytuacja kadrowo-płacowa Spółki

1.4.1. zatrudnienie średnioroczne i stan zatrudnienia na koniec roku w podziale na pracowników produkcyjnych i nieprodukcyjnych

Średnioroczne zatrudnienie w Spółce na podstawie umów o pracę za rok 2019 wynosiło 72,8 etatu, z czego 59,6 etatu to pracownicy produkcyjni.

Na dzień 31 grudnia 2019 r. łącznie z osobami, wykonującymi samodzielnie działalność gospodarczą (inżynierowie-specjaliści) Spółka zatrudniała 294 osoby, w tym: na podstawie umów o pracę 81 osób, z czego 67 osób na stanowiskach produkcyjnych, na podstawie umowy zlecenia 15 osób na stanowiskach produkcyjnych.

W skład zespołu wchodzi osoby uprawnione do wykonywania samodzielnych funkcji w budownictwie w zakresie projektowania, wykonawstwa i nadzoru w specjalnościach występujących w budownictwie infrastrukturalnym. Spółka dysponuje wyspecjalizowaną kadrą m.in. w procedowaniu postępowań zgodnie z wymaganiami międzynarodowych instytucji finansowych i Ustawy o zamówieniach publicznych, pracownikami o umiejętnościach z zakresu planowania, kosztów i analiz oraz specjalistami do spraw prawnych.

1.4.2. przedsięwzięcia z zakresu zmiany zatrudnienia i jego struktury

W roku obrachunkowym 2019 Zarząd Spółki prowadził aktywną politykę zatrudniania pracowników w Biurach Konsultanta na budowach obsługiwanych przez Spółkę. Podstawowym trzonem personelu na kontraktach są specjaliści – inżynierowie prowadzący samodzielnie działalność gospodarczą (wykonujący wolny zawód inspektora nadzoru). Wyrazem tego jest zwiększenie zatrudnienia pracowników w miejscowościach, w których zlokalizowane są biura Inżyniera Nadzoru.

1.4.3. system wynagrodzeń, średnia miesięczna płaca brutto

W Spółce obowiązuje czasowo - premiowy system wynagradzania. Składnikami wynagrodzenia są wynagrodzenie zasadnicze, wynagrodzenie motywacyjne - premia uznaniowa, dodatki za pracę w godzinach nadliczbowych i za pracę w porze nocnej oraz inne świadczenia. Godzinowa lub miesięczna stawka wynagrodzenia zasadniczego pracownika wynika z kategorii zaszeregowania osobistego i miesięcznych lub godzinowych stawek wynagrodzenia zasadniczego.

Ogółem średniomiesięczna płaca brutto w roku 2019 wynosiła 4 560,91 zł, w tym na stanowiskach produkcyjnych wynosiła 4 194,21 zł a na stanowiskach ogólnych (nieprodukcyjnych) 6 337,65 zł.

1.4.4. istotne informacje mające wpływ na sytuację kadrowo-płacową

a) świadczenia na rzecz pracowników

W roku 2019 Spółka na rzecz zatrudnionych pracowników oferowała:

1. dobrowolne grupowe ubezpieczenie na życie oraz ubezpieczenie medyczne
2. dobrowolny pracowniczy program emerytalny PPE.

b) zmiany warunków płacy

W roku 2019 w Spółce nie dokonano zmian warunków płacy i pracy.

c) zwolnienia grupowe

Nie wystąpiły.

d) spory zbiorowe

Nie wystąpiły.

e) rozwiązanie, zawieszenie, zawarcie zakładowego lub zbiorowego układu pracy

Nie wystąpiło.

1.5. Sytuacja majątkowa

a) informacja o stanie majątku posiadanego przez Spółkę

Wartość aktywów trwałych Spółki wykazana w bilansie na dzień 31 grudnia 2019 r. wynosiła 13 710,6 tys. zł, w tym majątek rzeczowy o wartości 10 180,2 tys. zł, z czego:

1. działka gruntowa o wartości ewidencyjnej w wysokości 1 863,0 tys. zł o powierzchni 7,0890 ha w części użytkowanej jako siedziba Spółki (powierzchnia 1,5904 ha) o wartości 422,6 tys. zł;
2. prawo użytkowania wieczystego działki gruntowej położonej w Katowicach przy ul. Kochanowskiego 3 o powierzchni 757 m² i wartości 163,2 tys. zł;
3. budynki i budowle o wartości 9 035,4 tys. zł,

4. urządzenia techniczne i maszyny o wartości 322,4 tys. zł stanowiące wyposażenie techniczne Akademika POLONIA oraz komputery i infrastruktura informatyczna pozostała,
5. środki transportu o wartości 34,9 tys. zł (samochody wykorzystywane przez Spółkę do obsługi kontraktów budowlanych),
6. pozostałe o wartości 201,7 tys. zł.

W aktywach Spółki mieszczą się nieruchomości inwestycyjne o wartości 1 461,4 tys. zł. Działka gruntowa o wartości ewidencyjnej w wysokości 1 863,0 tys. zł o powierzchni 7,0890 ha, w części dzierżawionej (powierzchnia 5,4986 ha) na podstawie wieloletnich umów z Auchan Polska i Shell Self Service.

b) informacja dotycząca obiektów socjalno-bytowych

Nie występuje.

c) zmiany w majątku Spółki ze szczególnym uwzględnieniem przedmiotu zbycia

W roku podatkowym 2019 w Spółce nie wystąpiły transakcje zbycia majątku.

d) informacje o majątku Spółki dzierżawionym innym podmiotom

Działka gruntowa o wartości ewidencyjnej w wysokości 1 863,0 tys. zł o powierzchni 7,0890 ha, w części dzierżawiona (powierzchnia 5,4986 ha) na podstawie wieloletnich umów z Auchan Polska, Shell Self Service.

e) informacja, czy w przypadku rozporządzenia składnikami aktywów trwałych Spółka uzyskała zgodę walnego zgromadzenia wspólników

W roku 2019 nie wystąpiła taka potrzeba.

1.6. Wielkość i struktura produkcji i sprzedaży

a) polityka asortymentowa, stopień wykorzystania zdolności produkcyjnych

Działalność Spółki skoncentrowana jest na trzech segmentach:

- nadzory budownictwa infrastrukturalnego drogowego i kolejowego,
- projektowanie infrastruktury drogowej,
- działalność hotelarska w zakresie określonym potencjałem obiektu Akademik Polonia.

W związku z posiadaniem majątku nieruchomego, Spółka osiąga przychody z dzierżawy części nieruchomości.

W zasobach Spółki nie występują urządzenia i maszyny trwałe, z których można by było wprost wywieść wielkość zdolności produkcyjnych. Głównym zasobem Spółki są zatrudnieni specjaliści o wysokich kwalifikacjach z zakresu nadzorów robót budowlanych.

b) rentowność brutto i netto liczona jako stosunek wyniku finansowego w danej grupie, do przychodów ze sprzedaży danej grupy wyrobów

W roku podatkowym 2019 Spółka osiągnęła przychody w wysokości 33 700 909,99 zł ponosząc koszty operacyjne w wysokości 33 116 115,07 zł.

Drogowa Trasa Średnicowa S.A. w Katowicach
Sprawozdanie Zarządu z działalności Spółki w roku 2019

Podział przychodów i kosztów do poszczególnych segmentów działalności w roku 2019 i 2018 przedstawiono w tabelach poniżej:

LP	Treść	rok 2019					
		Przychody	Koszty			Wynik	% wsk rentowności
			bezpośrednie	ogólne	Razem		
1	pełnienie funkcji konsultanta na kontraktach infrastruktury drogowej	20 078 250,90	17 602 790,17	2 277 973,22	19 880 763,39	197 487,51	1,0%
2	pełnienie funkcji konsultanta na kontraktach infrastruktury kolejowej	10 039 678,45	9 740 217,11	1 361 855,55	11 102 072,66	-1 062 394,21	-10,6%
3	przychody z usług najmu i dzierżawy	1 941 745,74		253 830,00	253 830,00	1 687 915,74	86,9%
4	działalność hotelarska Akademik POLONIA	1 282 214,18	1 265 936,22	170 106,20	1 436 042,42	-153 828,24	-12,0%
5	przychody ze sprzedaży usług projektowych	359 020,72	404 122,65	39 283,95	443 406,60	-84 385,88	-23,5%
	Razem działalność operacyjna	33 700 909,99	29 013 066,15	4 103 048,92	33 116 115,07	584 794,92	1,7%

Tab. 1. Rentowność grup przychodów Spółki w 2019 r.

LP	Treść	rok 2018					
		Przychody	Koszty			Wynik	% wsk rentowności
			bezpośrednie	ogólne	Razem		
1	pełnienie funkcji konsultanta na kontraktach infrastruktury drogowej	14 911 421,17	11 949 569,85	2 640 496,73	14 590 066,58	321 354,59	2,2%
2	pełnienie funkcji konsultanta na kontraktach infrastruktury kolejowej	3 273 004,51	3 293 249,06	579 579,75	3 872 828,81	-599 824,30	-18,3%
3	przychody z usług najmu i dzierżawy	1 938 370,68		343 244,38	343 244,38	1 595 126,30	82,3%
4	działalność hotelarska Akademik POLONIA	1 147 624,23	1 304 086,36	203 219,93	1 507 306,29	-359 682,06	-31,3%
5	przychody ze sprzedaży usług projektowych	731 225,92	754 772,74	129 484,62	884 257,36	-153 031,44	-20,9%
	Razem działalność operacyjna	22 001 646,51	17 301 678,01	3 896 025,41	21 197 703,42	803 943,09	3,7%

Tab. 2. Rentowność grup przychodów Spółki w 2018 r.

1.7. Znaczący wzrost niepieniężnych i rzeczowych aktywów trwałych, które wystąpiły w omawianym okresie, bądź są przewidywane w dalszych latach

Nie wystąpiły.

1.8. Ważniejsze osiągnięcia w dziedzinie badań i rozwoju technicznego

Nie wystąpiły.

1.9. Omówienie stopnia realizacji zleconych przez WZ/ZW konkretnych zadań do wykonania w Spółce oraz w przypadku ich niewykonania, podanie przyczyn takiego stanu

Nie dotyczy.

1.10. Ochrona środowiska z uwzględnieniem sankcji i opłat grożących jednostce z tego tytułu

Nie występuje.

1.11. Informacja o stanie ewentualnych roszczeń reprivatyzacyjnych zgłaszanych do majątku Spółki

Nie występuje.

1.12. Informacja o realizacji programu strategicznego

Strategiczny plan wieloletni na lata 2019 do 2025 został przyjęty uchwałą Zarządu Spółki nr 1/25/06/19/X z dnia 26 czerwca 2019 r. i zatwierdzony uchwałą Rady Nadzorczej nr 456/10/19/X z 11.10.2019 r. Plan na rok obrachunkowy został wykonany:

- przychody Spółki w 150,8%,
- koszty operacyjne w 152,4%,
- zysk netto w 123,7%.

Przekroczenie wykonania przychodów i kosztów operacyjnych związane jest z przejściem funkcji lidera w trzech konsorcjach realizujących nadzory inżynierskie na kontraktach infrastruktury kolejowej. Zmiana lidera kontraktów kolejowych pozwoli na uzyskanie odpowiednich referencji po wykonaniu tych kontraktów, tym samym umożliwi samodzielne przystąpienie do przetargów na podobne nadzory w przyszłości.

2. Dane ekonomiczno-finansowe

2.1. Omówienie struktury kosztów w układzie rodzajowym i kalkulacyjnym

Struktura kosztów rodzajowych Spółki jest charakterystyczna dla spółek świadczących usługi inżynierskie, których głównym – a właściwie jedynym – nośnikiem jest praca wysokokwalifikowanych specjalistów. W skład kosztów usług obcych głównie wchodzi koszty zakontraktowanych usług inżynierskich i konsultacyjnych od podmiotów zewnętrznych, w tym osób fizycznych prowadzących działalność gospodarczą. Łączny udział kosztów usług obcych i kosztów wynagrodzeń w kosztach operacyjnych (za rok 2018 86,32%, za rok 2019 – 89,61%) jest względnie stabilny i potwierdza postawioną wyżej tezę.

Wzrost udziału kosztów usług obcych za rok 2019 (73,50%) w stosunku do roku ubiegłego (64,45%) oraz zmniejszenie udziału kosztów wynagrodzeń za rok 2019 (16,56%) w stosunku do roku ubiegłego (21,87%) w kosztach operacyjnych, jest skutkiem przejścia w roku 2019 funkcji lidera konsorcjum przy realizacji nadzorów inżynierskich na kontraktach infrastrukturalnych kolejowych. Usługi wykonane przez partnera konsorcjum są zaliczane do usług obcych.

Tytuł	Wykonanie za okres 01.01-31.12.2018 r.		Wykonanie za okres 01.01-31.12.2019 r.	
	zł	% strukt.	zł	% strukt.
Koszty działalności operacyjnej	21 197 703,42	100,02%	33 116 115,07	100,00%
Amortyzacja	463 762,29	2,19%	389 629,89	1,18%
Zużycie materiałów i energii	560 809,97	2,65%	693 950,30	2,10%
Usługi obce	13 660 465,39	64,45%	24 194 201,28	73,05%
Podatki i opłaty, w tym:	212 037,21	1,00%	267 314,72	0,81%
- podatek akcyzowy				
Wynagrodzenia	4 635 751,25	21,87%	5 485 558,07	16,56%
Ubezpieczenia społeczne i inne świadczenia, w tym:	887 372,73	4,19%	1 043 431,08	3,15%
- emerytalne	389 113,21	1,84%	507 373,22	1,53%
Pozostałe koszty rodzajowe	777 504,58	3,67%	1 042 029,73	3,15%

Tab. 3. Struktura rodzajowa kosztów operacyjnych w roku 2018 i 2019.

2.2. Omówienie pkt. 2.9 i 2.10 Dodatkowych informacji i objaśnień, tj. wyszczególnienie poniesionych w ostatnim roku i planowanych na następny rok nakładów na niefinansowe aktywa trwałe i na ochronę środowiska, a także omówienie kwot i charakteru poszczególnych pozycji przychodów lub kosztów o nadzwyczajnej wartości lub które wystąpiły incydentalnie

W ostatnim roku Spółka nie poniosła nakładów na niefinansowe aktywa trwałe i na ochronę środowiska. Nie są planowane takie nakłady w roku następnym.

W roku obrachunkowym 2019 Spółka otrzymała dywidendę likwidacyjną spółki „Konsorcjum Autostrada Śląsk” S.A. w Katowicach. Spółka posiadała 2,72 % akcji tej spółki.

2.3. Omówienie poręczeń i gwarancji udzielonych przez Spółkę, w tym m.in. „zagrożonych”

Nie występują żadne poręczenia i gwarancje.

2.4. Wykaz głównych należności

Okres przeterminowania	Kwota w zł	Udział %
Należności przeterminowane do 3 miesięcy	0,00	0%
Należności przeterminowane powyżej 3 do 6 miesięcy	0,00	0%
Należności przeterminowane powyżej 6 do 12 miesięcy	0,00	0%
Należności przeterminowane powyżej 12 miesięcy	0,00	0%
Razem	0,00	0%
Udział należności spornych w należnościach ogółem	66 390,48	0,7%
Należności ogółem	9 129 500,84	100%

Tab. 4. Podział należności według okresów przeterminowania

2.5. Zobowiązania ogółem, w tym przeterminowane, z uwzględnieniem zobowiązań wobec budżetu z poszczególnych tytułów

- a) Zobowiązania ogółem - 10 542 449,99 zł,
- b) Zobowiązania przeterminowane - 0,00 zł

2.6. Korzystanie z kredytów bankowych w ciągu roku

Kwota kredytu na początek roku	Koszty kredytu	Data zaciągnięcia	Okres spłaty
3 344 885,05	119 097,26	15-11-2017	10 lat

Tab. 5. Kredyt inwestycyjny

2.7. Zestawienie (sprawozdanie) kwotowe i podmiotowe z krótkim uzasadnieniem, analizą celowości oraz efektywności

- a) Przekazanych przez Spółkę darowizn lub zawarcia innej umowy o podobnym skutku
Nie występuje.
- b) Dokonanych zwolnień z długu lub zawarcie innej umowy o podobnym skutku
Nie występuje.
- c) Wydatki reprezentacyjne, a także na usługi prawne, usługi marketingowe, usługi w zakresie stosunków międzyludzkich (public relations) i komunikacji społecznej oraz usługi doradztwa związanego z zarządzaniem
 - usługi prawne, koszt za rok obrotowy: 144.000,00 zł netto, IURATOR T. Smolczewski i wspólnicy Sp. j. , al. Korfantego 169, 40-153 Katowice;
 - pozostałe nie występują.

2.8. Omówienie instrumentów finansowych w zakresie

a) ryzyka: zmiany cen, kredytowego, istotnych zakłóceń przepływów środków pieniężnych oraz utraty płynności finansowej, na jakie narażona jest spółka

Nie występuje.

b) przyjętych przez spółkę celów i metod zarządzania ryzykiem finansowym, łącznie z metodami zabezpieczenia istotnych rodzajów planowanych transakcji, dla których stosowana jest rachunkowość zabezpieczeń

Nie występuje.

2.9. Wyszczególnienie pomocy finansowej, łącznie z gwarancjami, otrzymanej od Skarbu Państwa oraz zobowiązań podjętych przez Skarb Państwa w imieniu Spółki

Nie dotyczy.

2.10. Zestawienie istotnych transakcji pomiędzy Spółką a podmiotami powiązаныmi

Nie dotyczy.

2.11. Przedstawienie stopnia realizacji wyznaczonych do osiągnięcia przez Spółkę wyników ekonomiczno-finansowych oraz w przypadku ich niewykonania podania przyczyn takiego stanu oraz dalszych zamierzeń w tym zakresie

Na rok obrotowy 2019 zostały wyznaczone następujące cele do osiągnięcia:

a) przychody netto ze sprzedaży:

- cel do osiągnięcia: 22 348,1 tys. zł,
- wykonano: 33 700,9 tys. zł (tj. 150,8% planu);

b) zysk netto:

- cel do osiągnięcia: 523,8 tys. zł,
- wykonano: 647,9 tys. zł (tj. 123,7% planu).

Wyraźne przekroczenie przychodów jest konsekwencją objęcia funkcji lidera na trzech kontraktach kolejowych realizowanych w formie konsorcjów. Spowodowało to przyrost sprzedaży w wysokości 6,5 mln zł. Nie skutkuje to zwiększonym proporcjonalnie zyskiem z uwagi na wzrost kosztów usług obcych (koszty partnera konsorcjum).

2.12. Przedstawienie:

a) kluczowych finansowych wskaźników efektywności związanych z działalnością Spółki

LP	Wyszczególnienie	rok 2019	rok 2018	wskaźnik dynamiki
I.	Wskaźniki rentowności			
1.	Rentowność majątku (ROA) (wynik finansowy netto x 100) ----- aktywa ogółem	2,7%	2,4%	112%
2.	Rentowność netto (wynik finansowy netto x 100) ----- przychody ogółem	1,9%	2,2%	87%
3.	Rentowność kapitału własnego (wynik finansowy netto x 100) ----- kapitały własne	5,8%	4,6%	126%
5.	Dźwignia finansowa <i>Rentowność kapitału własnego - skorygowana rentowność majątku</i> Stopa dodatnia - efekt pozytywny Stopa ujemna - efekt negatywny	3,1%	2,2%	141%
6.	Mnożnik kapitału własnego (Kapitał własny - zysk netto) ----- Aktywa ogółem	0,41	0,49	84%
7.	Wskaźnik rotacji aktywów Wartość sprzedaży ----- Aktywa ogółem	1,29	1,02	127%
II.	Wskaźniki płynności finansowej			
1.	Wskaźnik płynności stopnia I - płynność ogólna (wartość pożądana: od 1,2 do 2,0)	1,61	1,87	86%
2.	Wskaźnik płynności stopnia II - płynność szybka (wartość pożądana: około 1,0)	1,61	1,87	86%
3.	Wskaźnik płynności stopnia III - płynność natychmiastowa (wartość pożądana: nie mniej jak 0,2)	0,31	0,65	48%

b) kluczowych niefinansowe wskaźniki efektywności związane z działalnością Spółki oraz informacje dotyczące zagadnień pracowniczych i środowiska naturalnego

	za rok 2019	za rok 2018	Wskaźnik dynamiki
Ogółem, z tego:	72,84	50,53	144,2%
– pracownicy umysłowi (na stan. nierobotniczych)	70,34	56,38	124,8%
– pracownicy fizyczni (na stan. robotniczych)	1,50	3,92	38,3%
– uczniowie	0,00	0,00	
– osoby wykonujące pracę nakładczą	0,00	0,00	
– osoby korzystające z urlopów wychowawczych lub bezpłatnych	1,00	1,33	75,2%

Tab. 6. Przeciętne w roku obrotowym zatrudnienie w grupach zawodowych.

Działalność Spółki nie stwarza zagrożeń dla środowiska naturalnego. Aczkolwiek w trakcie realizacji umów o nadzory budowlane spółka nadzoruje procedury ochrony środowiska naturalnego określone w wymaganiach Inwestorów a realizowane przez Wykonawców.

2.13. Przedstawienie:

a) syntetycznej analizy ekonomiczno-finansowej podmiotów, w których Spółka posiada akcje/udziały wykazywane jako inwestycje długoterminowe aktywów oraz uzasadnienie zaangażowania kapitałowego w tych podmiotach,

Nie występuje.

b) wykazu podmiotów, w których Spółka posiada pośrednio przynajmniej 10% głosów na WZ/ZW wraz ze zwiążą analizą celowości takiego zaangażowania kapitałowego

Nie występuje.

3. Przewidywane kierunki rozwoju Spółki

3.1. Przedstawienie kierunków rozwoju ze wskazaniem zagrożeń i ryzyka, jakie mogą wystąpić w Spółce

W latach 2016 - 2019 Spółka osiągnęła znaczny wzrost przychodów pozyskując portfel zamówień na świadczenie nadzorów w budownictwie infrastrukturalnym oraz projektowanie dróg. W roku 2019 nastąpiło ustabilizowanie portfela zamówień poprzez kontynuację pełnienia nadzorów kolejowych oraz zintensyfikowanie usług projektowych. Jednocześnie w celu zapewnienia w przyszłości zdolności Spółki do procedowania samodzielnie w postępowaniach o nadzory nad kontraktami kolejowymi w roku obrachunkowym Spółka przejęła funkcję lidera konsorcjum na kontraktach rozpoczętych w 2017 roku.

Spółka kontynuuje działalność na rynku nadzorów i projektowania w budownictwie infrastrukturalnym z opcją poszerzenia działalności na rynku budownictwa przemysłowego. Wpisuje

Drogowa Trasa Średnicowa S.A. w Katowicach
Sprawozdanie Zarządu z działalności Spółki w roku 2019

się w tę działalność również współpracę z władzami samorządowymi województwa i miasta Zabrze, dla których Spółka prowadzi obsługę gwarancyjną jednego odcinka trasy DTŚ Katowice - Gliwice.

3.2. Opis możliwości rozwoju przewidywanej sytuacji finansowej, w tym bilans i rachunek zysków i strat w 2020 r.

Podstawowym celem Zarządu na rok 2020 jest utrzymanie poziomu sprzedaży usług inżynierskich i projektowych oraz pozyskiwanie nowych zleceń gwarantujących rozwój działalności w roku 2021 i latach następnych.

W perspektywie roku 2020 przewiduje się realizację następujących celów:

1. osiągnięcie sprzedaży rocznej Spółki w wysokości 32.156,0 tys. zł,
2. osiągnięcie zysku netto w roku 2020 w wysokości nie mniejszej niż 657,0 tys. zł.

LP	Wyszczególnienie	prognoza 2019 roku	Plan na 2020 r.				narastająco na rok
			I kwartał	II kwartał	III kwartał	IV kwartał	
tys. zł							
A.	Działalność podstawowa						
1.	Przychody netto ze sprzedaży i zrównane z nimi	31 986,30	7 752,5	16 395,5	24 050,4	32 156,0	32 156,0
2.	Koszty działalności operacyjnej	31 316,20	7 612,0	16 065,9	23 525,4	31 339,0	31 339,0
3.	Zysk (strata) ze sprzedaży	670,10	140,5	329,6	525,0	817,0	817,0
B.	Pozostała działalność operacyjna						
1.	Pozostałe przychody operacyjne	114,60	22,1	61,3	87,8	117,5	117,5
2.	Pozostałe koszty operacyjne	287,90	11,2	50,5	68,9	92,6	92,6
3.	Zysk (strata) z działalności operacyjnej	496,80	151,4	340,4	543,9	841,9	841,9
C.	Działalność finansowa						
1.	Przychody finansowe	272,90	1,0	2,8	5,5	9,7	9,7
2.	Koszty finansowe	174,30	46,9	84,0	116,1	145,3	145,3
E.	Zysk (strata) brutto	595,40	105,5	259,2	433,3	706,3	706,3
1.	Podatek dochodowy	51,10	48,4	48,5	47,2	49,3	49,3
F.	Zysk (strata) netto	544,30	57,1	210,7	386,1	657,0	657,0
	Przychody ogółem	32 373,80	7 775,6	16 459,6	24 143,7	32 283,2	32 283,2
	Koszty ogółem	31 778,40	7 670,1	16 200,4	23 710,4	31 576,9	31 576,9
	Zysk (strata) brutto	595,40	105,5	259,2	433,3	706,3	706,3
	w tym:						
	wynik na działalności Akademika POLONIA	17,50	-16,0	19,6	-32,5	52,5	52,5

Tab. 7. Rachunek zysków i strat pro forma na 2020 rok.

Drogowa Trasa Średnicowa S.A. w Katowicach
Sprawozdanie Zarządu z działalności Spółki w roku 2019

LP	Wyszczególnienie	prognoza 2019 roku	Plan na 2020 r.				rok
			I kwartał	II kwartał	III kwartał	IV kwartał	
Aktywa							
A.	Aktywa trwałe	14 518,2	13 871,2	13 752,6	13 657,3	13 519,5	13 519,5
I.	Wartości niematerialne i prawne	0,0	0,0	0,0	0,0	0,0	0,0
II.	Rzeczowe aktywa trwałe	10 180,2	10 108,8	10 037,4	9 966,0	9 894,5	9 894,5
	w tym:						
	- grunty	585,8	585,8	585,8	585,8	585,8	585,8
	- pozostałe	9 594,4	9 523,0	9 451,6	9 380,2	9 308,7	9 308,7
III.	Należności długoterminowe	626,9	114,5	114,4	114,7	114,3	114,3
IV.	Inwestycje długoterminowe	1 461,4	1 461,4	1 461,4	1 461,4	1 461,4	1 461,4
V.	Długoterminowe rozliczenia międzyokresowe	2 249,7	2 186,5	2 139,4	2 115,2	2 049,3	2 049,3
	- aktywa w podatku dochodowym	850,9	826,5	780,3	747,3	695,4	695,4
	- pozostałe	1 398,8	1 360,0	1 359,1	1 367,9	1 353,9	1 353,9
B.	Aktywa obrotowe	8 460,3	9 162,8	9 468,8	9 419,5	9 797,3	9 797,3
I.	Zapasy						
II.	Należności krótkoterminowe	5 117,0	5 176,5	5 183,5	5 120,8	5 220,1	5 220,1
III.	Inwestycje krótkoterminowe	2 399,5	2 788,0	3 086,4	3 106,3	3 374,5	3 374,5
IV.	Krótkoterminowe rozliczenia międzyokresowe	943,8	1 198,3	1 198,9	1 192,4	1 202,7	1 202,7
	- aktywa w podatku dochodowym						
	- pozostałe	943,8	1 198,3	1 198,9	1 192,4	1 202,7	1 202,7
Aktywa razem		22 978,5	23 034,0	23 221,4	23 076,8	23 316,8	23 316,8
Passywa							
A.	Kapitał (fundusz) własny	11 283,6	11 340,7	11 222,2	11 397,6	11 668,5	11 668,5
I.	Kapitał (fundusz) podstawowy	2 461,0	2 461,0	2 461,0	2 461,0	2 461,0	2 461,0
II.	Należne wpłaty na kapitał podstawowy						
III.	Udziały (akcje) własne						
IV.	Kapitał (fundusz) zapasowy	8 278,4	8 278,4	8 550,5	8 550,5	8 550,5	8 550,5
V.	Kapitał (fundusz) z aktualizacji wyceny						
VI.	Pozostałe kapitały (fundusze) rezerwowe						
VII.	Zysk (strata) z lat ubiegłych		544,2				
VIII.	Zysk (strata) netto	544,2	57,1	210,7	386,1	657,0	657,0
IX.	Odpisy z zysku netto w ciągu roku obrotowego						
B.	Zobowiązania i rezerwy na zobowiązania	11 694,9	11 693,3	11 999,2	11 679,2	11 648,3	11 648,3
I.	Rezerwy na zobowiązania	3 412,7	3 468,4	3 477,0	3 485,5	3 499,0	3 499,0
	- rezerwy długoterminowe	2 947,9	2 955,2	2 963,7	2 973,5	2 984,9	2 984,9
	- rezerwy krótkoterminowe	464,8	513,2	513,3	512,0	514,1	514,1
II.	Zobowiązania długoterminowe	2 744,1	2 910,2	2 910,4	2 908,0	2 592,8	2 592,8
III.	Zobowiązania krótkoterminowe	5 538,1	5 314,7	5 611,8	5 285,7	5 556,5	5 556,5
	w tym:						
	kredyt krótkoterminowy	319,1	239,3	159,6	79,8	319,1	319,1
IV.	Rozliczenia międzyokresowe						
Razem passywa		22 978,5	23 034,0	23 221,4	23 076,8	23 316,8	23 316,8

Tab. 8. Bilans pro forma na 2020 rok.

3.3. Strategia Spółki na najbliższe lata uwzględniająca m.in. możliwość pozyskania rynków zbytu, przewidywaną wielkość produkcji oraz niezbędne potrzeby inwestycyjne przedstawione w formie wieloletniego planu inwestycyjnego

W latach 2020 - 2025 Spółka będzie kontynuowała usługi nadzoru oraz usługi projektowe w obszarze budownictwa infrastrukturalnego, które są jej podstawową działalnością. W omawianym okresie Spółka będzie procedować w postępowaniach przetargowych w celu zapewnienia planowanego portfela zleceń na świadczenie usług w obszarze budownictwa infrastrukturalnego jak również analizować wszelkie pojawiające się szanse na dywersyfikację portfela w innych usługach inżynierskich dla budownictwa. Spółka traktuje rynek budownictwa infrastrukturalnego i kubaturowego jako perspektywiczny z uwagi na wielkość tego rynku w kontekście konieczności dywersyfikacji portfela zleceń.

Uzupełniającym elementem działalności Spółki jest działalność hotelarska. Aktualna pozostaje zaplanowana w perspektywie długoterminowej sprzedaż Akademika Polonia na akceptowalnych warunkach finansowych.

Równoległym kierunkiem strategicznym Spółki w obszarze zarządzania jest zwiększanie efektywności funkcjonowania Spółki poprzez doskonalenie jej struktur organizacyjnych, optymalizację mechanizmów zarządczych, zapewnienie płynności finansowej oraz pozyskanie dostępu do linii kredytowych na gwarancje dobrego wykonania nowych kontraktów.

4. Działania restrukturyzacyjne i koszty ich wdrożenia

Nie dotyczy.

Katowice, 11 marca 2020 r.

.....
/Prezes Zarządu/

.....
/Wiceprezes Zarządu ds. Rozwoju/